
Handicap et catéchèse

Points de vigilance pour aborder le handicap en catéchèse





Sommaire

- 03** les paroles du Pape François
- 05** Extraits du Directoire pour la catéchèse
- 06** le but de la catéchèse
- 10** les différentes familles de handicap
- 19** Accueil d'une enfant en situation de handicap en groupe catéchèse.
- 21** La pédagogie des 5 sens
- 22** Des personnes au service de la PCS

Reconnaître les “capacités apostoliques et missionnaires” des personnes handicapées



« Les personnes handicapées doivent avoir accès aux bâtiments et aux lieux de rencontre, elles doivent avoir accès aux langages et surmonter les barrières physiques et les préjugés. Mais cela ne suffit pas. Il faut promouvoir une spiritualité de communion, afin que chacun se sente partie d'un corps, avec sa personnalité unique. Ce n'est qu'ainsi que chaque personne, avec ses limites et ses qualités, se sentira encouragée à faire sa part pour le bien de tout le corps ecclésial et pour le bien de toute la société. Je souhaite à toutes les communautés chrétiennes d'être des lieux où "appartenance" et "inclusion" ne restent pas des mots à prononcer à certaines occasions, mais deviennent un objectif de l'action pastorale ordinaire. De cette façon, nous pourrons être crédibles quand nous annonçons que le Seigneur aime tous, qu'il est salut pour tous et qu'il invite tous à la table de la vie, sans exception. »

Journée internationale du handicap 3 décembre 2022

Reconnaître les “capacités apostoliques et missionnaires” des personnes handicapées

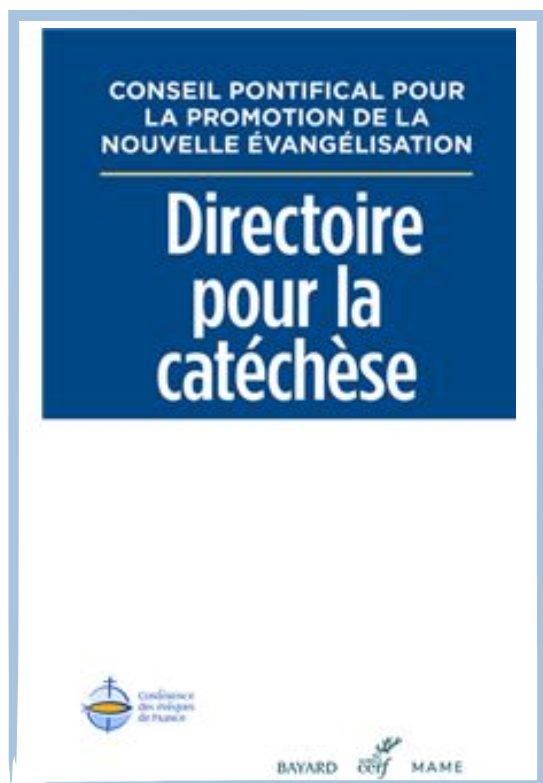


“L’admission aux sacrements des personnes handicapées occupe naturellement une place décisive sur le chemin de leur inclusion. Si nous reconnaissons la particularité et la beauté de leur expérience du Christ et de l’Église, en conséquence nous devons affirmer clairement qu’elles sont appelées à la plénitude de la vie sacramentelle, même en présence de graves dysfonctionnements psychiques. Il est triste de constater qu’en certains cas, demeurent des doutes, des résistances et même des refus. Souvent on justifie les refus en disant : « de toute façon, il ne comprend pas », ou bien : « il n’en a pas besoin ». En réalité, une telle attitude montre qu’on n’a pas compris vraiment le sens même des sacrements, en fait on nie aux personnes handicapées l’exercice de leur filiation divine et la pleine participation à la communauté ecclésiale.

Le sacrement est un don et la liturgie est vie : bien avant d’être comprise rationnellement, elle demande d’être vécue dans la spécificité de l’expérience personnelle et ecclésiale. En ce sens, la communauté chrétienne est appelée à agir afin que chaque baptisé puisse faire l’expérience du Christ dans les Sacrements”.

Anniversaire du bureau italien de la catéchèse 13 juin 2016

Extraits du directoire pour la catéchèse 2020



Paragraphe 269

“Les communautés sont appelées non seulement à prendre soin des plus fragiles, mais à reconnaître la présence de Jésus qui se manifeste en eux de manière particulière. Cela requiert une double attention: la conscience de *l'éducabilité à la foi* de la personne porteuse de handicap, que celui-ci soit grave ou même très grave; et la volonté de considérer la personne comme un sujet *actif* dans la communauté dans laquelle il vit.”

Paragraphe 271

“ il appartient aux églises locales de s'ouvrir à l'accueil et à la présence ordinaire des personnes handicapées dans les parcours de catéchèse, en agissant en faveur d'une culture de l'inclusion contre la logique de la mise à l'écart. Les personnes porteuses de handicap intellectuel vivent la relation avec Dieu dans l'immédiateté de leur intuition et il est nécessaire et digne de les accompagner dans la vie de foi. D'où la nécessité que les catéchistes recherchent de nouveaux canaux de communication et des méthodes plus adaptées pour favoriser la rencontre avec Jésus.”

La catéchèse – Le handicap

“Le but définitif de la catéchèse est de mettre quelqu’un non seulement en contact mais en communion, en intimité avec Jésus-Christ” JP II

But définitif

La catéchèse ne nous appartient pas. Il s’agit d’une transmission, cette transmission ne porte pas sur un objet, mais une personne, le Christ. La catéchèse naît de la profession de foi (c’est l’Eglise qui proclame sa foi en Dieu, Père, Fils et Esprit) et mène à la profession de foi du baptisé qui dit en son nom propre “je crois”

Mettre quelqu’un...

La catéchèse s’adresse toujours à une personne: chaque être est unique, parce qu’il est créature de Dieu. A ce titre il a une dignité qui le rend capable de Dieu.

...en contact avec Jésus-Christ

La catéchèse annonce le Christ: elle annonce que le Christ est Dieu fait homme, mort sur la croix et vainqueur de la mort par sa résurrection; par là tout homme est sauvé, toute situation de mort porte en elle sa résurrection.



La catéchèse – Le handicap (suite)

En communion avec Jésus- Christ

La catéchèse mène à la rencontre avec le Christ.

Nous sommes dans la rencontre. celle-ci peut passer par l'écoute de la Parole, dans les sacrements. Le Christ se donne à son Eglise dans la relation avec nos frères, c'est Dieu qui nous parle à travers eux.

En intimité avec Jésus- Christ

La catéchèse permet la relation au plus profond de l'intimité du coeur.

Comme son nom l'indique, ce lieu appartient en propre à chacun. Il s'agit donc d'une expérience intrinsèquement personnelle, sur laquelle personne ne doit avoir prise.



le catéchiste est un témoin



- Il a fait lui-même l'expérience d'une vie touchée par l'Amour de Dieu.
- Il dit ce qui le fait vivre, il témoigne de sa rencontre personnelle avec Jésus-Christ.
- Il présente le Christ, comme on présente un ami à un autre ami.
- Avec les catéchisés il enrichit sa relation au Christ.

le catéchiste est un accompagnateur



- Il marche devant: rend possible le cheminement des personnes.
- Il marche à côté: il écoute les joies, les questions , les doutes.
- Il marche derrière, son autorité permet à l'autre d'être auteur de sa vie.

*Le ou la catéchiste facilite la croissance d'une expérience de foi
dont il n'est pas dépositaire.*

Seul Dieu l'a déposée au coeur de l'homme et de la femme.

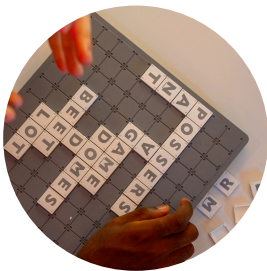
Bien connaître la personne à laquelle on s'adresse



Sa capacité affective



Sa capacité active



Sa capacité cognitive

Il n'y a pas de hiérarchie entre ces trois capacités, aucune personne n'est totalement privée de l'une ou l'autre...



“ Bien plus, même les membres du corps qui paraissent les plus faibles sont nécessaires et ceux que nous tenons pour les moins honorables, c'est à eux que nous faisons le plus d'honneur”

1 Co 12,13

Les différentes familles de handicap

Points forts

Attentes

Vigilances



Les handicaps physiques

handicaps moteurs

Points forts

Volonté de “vivre comme tout le monde” de dépasser leurs difficultés et de faire par soi-même.

Courage, ténacité, joie de vivre qui amène à relativiser les problèmes et aide à se tourner vers l'essentiel.

Capacités mentales préservées.

Attentes

“S’il te plaît considère moi comme la personne que je suis et non pas, d’abord, comme une personne handicapée; respecte moi: j’ai besoin de communiquer avec toi, de pouvoir compter sur toi, que nous ayons une relation vraie.”

Vigilances

Ne pas fuir le contact.

Bien s’adresser à la personne et non à celle qui l’accompagne, d’égal à égal.

Si possible s’asseoir à hauteur si la personne est en fauteuil.

Savoir que la personne a toutes ses facultés mentales et psychiques et qu’elle ressent douloureusement tout ce qui manifeste qu’on n’en est pas sûr!

Comprendre que certains mouvements, cris ou rires sont involontaires et impossibles à contrôler.



Les handicaps sensoriels

Points forts

Capacité à compenser par les autres sens, qui se développent beaucoup plus, ainsi que la mémoire.

Attentes

“S’il te plaît, sache t’adapter à mon handicap sans t’apitoyer, donne moi , par d’autres moyens les informations que je ne capte pas par l’ouïe ou la vue.

Vigilances

Handicap visuel: Expliquer et décrire “comme à la radio”, apporter une aide ajustée, sans excès, donner le maximum de repères sonores et tactiles.

Handicap auditif: S’appuyer sur des supports visuels, l’écrit quand c’est possible. Privilégier la communication individuelle en face à face (lecture sur les lèvres, visage)

Utiliser un langage clair et très simple, avec des supports visuels.



Les handicaps mentaux

Grande difficulté de compréhension et d'expression, de raisonnement, de situation dans le temps et l'espace.

Points forts

Spontanéité, intuition, "intelligence du coeur" qualité d'attachement, grande capacité d'affection, authenticité.

Attentes

"Apporte-moi l'aide dont j'ai besoin, mais fais moi confiance et laisse moi la fierté de réaliser par moi-même tout ce que je peux apprendre et réussir."

"Respecte moi, je suis comme toi, une personne unique avec ses richesses, son histoire personnelle, familiale."

"Parle-moi avec des mots simples, concrets, donne-moi confiance en moi".

Vigilances

Sourire! l'expression du visage met en confiance.

S'adresser en direct à la personne.

Parler normalement en utilisant des phrases simples. utiliser les gestes, renforcer les mimiques. Ecouter et comprendre...Valoriser, encourager, faire confiance.

Ne pas se laisser troubler par les manifestations émotives ou affectives qui peuvent nous paraître excessives.

Pas d'infantilisation, un adulte, même avec un "âge de de développement" de 2 ans reste un adulte. Ne pas manifester de l'impatience, prendre son temps avec la personne si besoin.



Les handicaps psychiques

Ils résultent de la maladie mentale

Points forts

Grande sensibilité à l'autre, même traduite par des réactions négatives.

Attentes

“Je suis bizarre, tu le sens, mais n’aie pas peur de moi”.

“Adresse toi à mon intelligence et à mon coeur.”

“Si je te paraissais enfermé c’est que je suis prisonnier de ma maladie.”

“Tout peut m’angoisser, rassure-moi pour que je sache toujours que je compte pour toi.”

Vigilances

- Accueillir cette personne en souffrance avec toute la délicatesse et le respect qui lui sont dus.
- Être disponible mais sans se laisser envahir; accepter d’être impuissant, simplement présent.
- Écouter sans pour autant conforter la personne dans sa pensée délirante, parler “en vérité”.
- Savoir faire appel ou passer le relais aux professionnels de la santé mentale quand c’est nécessaire.



Les handicaps complexes

Polyhandicaps

Points forts

Des coeurs d'or dans des corps parfois déformés.

Des âmes limpides dans une enveloppe repliée, souffrante.

Attentes

“Essaie de reconnaître dans mon pauvre corps la beauté.”

“Manipule le avec délicatesse.”

“Sois attentif au moindre petit signe que je peux te donner pour te dire de quoi j'ai besoin, ce que j'aime.”

Vigilances

- Assurer en priorité un mieux être pour le corps.
- Etre en permanence à la recherche de la personne qui habite ce corps.
- Utiliser plus que jamais tous les sens pour entrer en relation.



Séquelles d'un traumatisme crânien

Points forts

Grande lucidité.
Courage d'accepter.

Attentes

“Essaie de comprendre que c’est comme si quelqu’un avait pris place dans ma tête; j’ai oublié beaucoup de mon passé, et de ce que je savais”.

“Ce n’est pas que je ne fais pas attention, je ne sais plus comment faire.”

“Non je ne suis pas redevenu un enfant, je fais le maximum, mais ma tête ne fonctionne plus comme avant.”

Vigilances

- Prendre conscience du combat quotidien de ces personnes pour accepter et assumer cette nouvelle vie.
- Le handicap de la personne peut ne pas être visible, mais il touche toute sa vie.



Troubles du spectre autistique

Il y a des formes d'autisme avec déficience intellectuelle, et d'autres formes sans déficience intellectuelle.

On parle de *spectre*, car il existe différents "stades" du trouble autistique: du plus léger au plus important. Attention à ne pas généraliser.

Points forts

Il peut exister des "îlots" de compétences surdéveloppées (dessin, musique, calcul...) il s'agit souvent de l'Autisme Asperger.

Beaucoup de volonté et de persévérance.

De réelles capacités d'affection, mais sans savoir la manifester.

Attentes

"Essaie de comprendre comment je fonctionne, pourquoi par moment, je peux être violent."

"N'aie pas peur de moi."

"Donne moi les moyens de comprendre et de me faire comprendre."

"Ne doute pas que je sache aimer, même si je ne sais pas le montrer."

Vigilances

Solliciter la relation, sans être intrusif, même si il n'y a pas de retour.

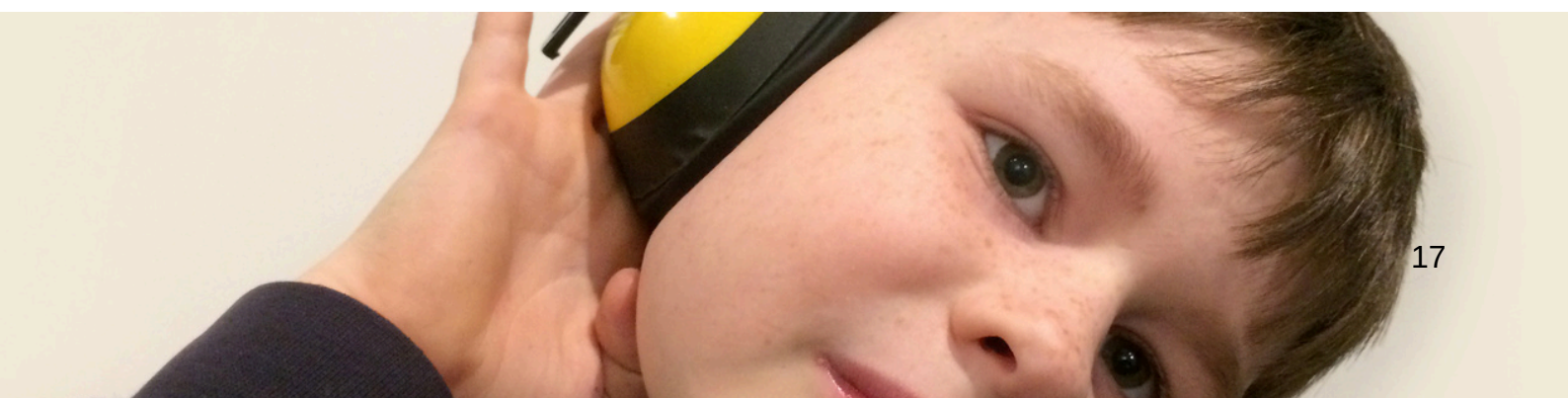
Donner le maximum de repères visuels.

Mettre les limites nécessaires mais toujours chercher à comprendre ce qui est à l'origine des problèmes de comportement.

Assurer une régularité, rendre les choses prévisibles. (rituels rassurants).

Attention aux hypersensibilités et perturbations sensorielles.

Etre vigilant car ces personnes ont peu conscience du danger.



Quelques remarques



Acceptez d'être mal à l'aise

Il est normal de ne pas savoir se situer, voire d'éprouver de la peur au début. Le premier contact peut réveiller des souvenirs douloureux, rappeler sa propre fragilité. Il est nécessaire de prendre le temps d'accueillir et de traverser ces premiers sentiments.

Laissez-vous toucher

La relation au corps est parfois le seul mode d'expression des personnes handicapées. Laissez vous prendre par la main. Acceptez de vous laisser toucher au sens propre comme figuré.

Ralentissez votre rythme

Marchez moins vite, mettez-vous à leur pas, arrêtez-vous. Mais aussi, parlez plus lentement, peut-être aussi, taisez-vous. et si la situation s'y prête, faites preuve d'humour.

Restez présent quand ça va mal

Certains comportements peuvent s'avérer gênants, voire difficilement acceptables. Mais derrière ces invectives et ces rejets il y a un cri. Rester dans une attitude ferme leur exprime qu'elles valent plus que cela.

Accueil d'un enfant en situation de handicap dans un groupe de catéchèse

Quelques points essentiels pour un vivre ensemble

- Soigner les temps d'accueil, ainsi que la beauté des lieux et/ou de l'espace de prière.
- Individualiser au maximum la rencontre, le regard : « Chaque enfant est un être unique, il doit pouvoir le vérifier »
- Si besoin demander à une personne « ressource » d'être la personne référente qui rassurera l'enfant et fera le lien entre les parents, le groupe, la paroisse et le service de catéchèse du diocèse (PCS).
 - Etre attentif aux mots, aux gestes, aux mimiques qu'il exprime, sans interpréter, mais décoder avec lui, avec l'aide aussi des autres enfants (le groupe est ressource) et ensuite avec les autres catéchistes.
- Noter leurs peurs, leurs plaisirs, leurs rires (ce qu'ils nous offrent d'eux-mêmes). Nous n'avons pas à imaginer ce qu'ils (les enfants) pourraient faire mais à nous appuyer sur ce qu'ils laissent apparaître d'eux-mêmes (intérêt pour les animaux, objets transitionnels, chant, danse, mimique...)
- Le groupe doit assurer stabilité et sécurité.

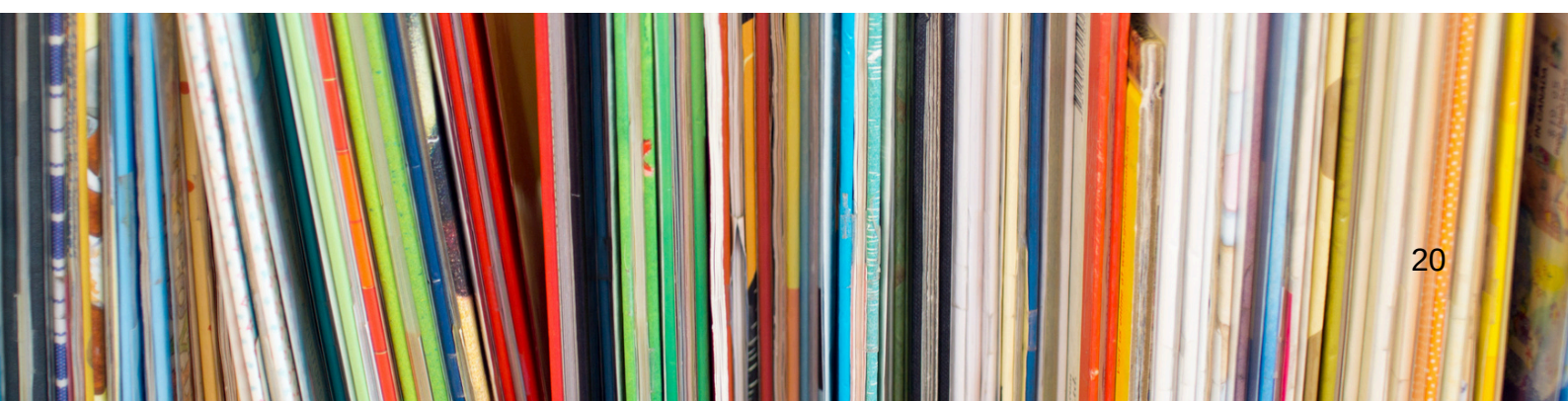


Livres pour enfants sur la différence et le handicap

- La petite casserole d'Anatole - Isabelle Carrier, éd. Bilboquet-Valbert
- Une place pour Édouard - Béatrice Gernot, éd. Frimousse
- Mina la fourmi - A.M Chaputon, éd. Père Castor mini castor
- Qui est Laurette ? - Florence Cadier, éd. Nathan
- Léo (le petit tigre qui ne progressait pas) - (L'école des loisirs)
- Petit Rémi deviendra grand - (éd. Nord-Sud)
- Une petite sœur particulière - (éd. Actes sud junior)
- Un drôle de voyage - histoire de Tilou, petit kangourou handicapé (éd. Mame)

Ouvrage généraux

- Repères pour une pédagogie catéchétique spécialisée (éd. Fleurus)
- S'il te plaît écoute-moi 5 minutes, Nicole Fabre (éd. Mame)
- Respecter l'enfant, Jean-Marie Petitclerc (éd. Salvator)



La pédagogie des 5 sens

Le monde de notre perception sensorielle est un monde de sollicitude, de rencontre, de dialogue. Ce qui se passe dans n'importe quelle expérience passe par les sens, stimule l'affectif et s'imprègne dans le cognitif. Ce qui est ressenti, comme bon et satisfaisant développe, grâce à la mémoire, des attitudes favorables et positives en fonction des réalités.

Un soin particulier sera alors apporté à ce que soient matérialisés les éléments sensoriels du texte de la Parole de Dieu (odeurs, matières à toucher, à goûter, eau, vent, feu, terre... , tout ce qui est à voir et à entendre...)

Outils

(disponibles au service diocésain de catéchèse)



Valise de la Parole



Récits bibliques en images



Pictos Makaton

“Parole gestuée”



Textes de la Bible
méthode FALC

<https://youtube.com/playlist?list=PLwcJlcQfgazOjCoPDdJMbo8KkKmWBcIK2>

Tout est possible !

Quelle que soit la situation

Se mettre en lien avec le service de catéchèse

et la personne en charge de la question du handicap

mail: catechese-secretariat@nantes.cef.fr tél : 02 49 62 22 55

afin de permettre à la famille et/ou à la personne d'être rejointes par toutes les autres propositions diocésaines, de mutualiser les outils et d'être à vos côtés dans cet accompagnement.

la PCS (pédagogie catéchétique spécialisée) voulue par l'évêque est de proposer, soutenir, organiser, et animer la catéchèse auprès des personnes handicapées, enfants, adolescents, adultes, qu'elles le soient pour des causes physiques, intellectuelles, sensorielles, psychologiques ou sociales.

Les personnes en charge des situations de handicap
au service de catéchèse

Jocelyne SAINT-PIERRE

catechese-enfance@nantes.cef.fr

Marie COTTENCEAU

catechese-petiteenfance@nantes.cef.fr



Des liens



#IAMCHURCH



Le pape François, dans son message aux personnes handicapées à l'occasion de la Journée internationale, qui leur est consacrée, a écrit :

Le baptême fait de chacun de nous un membre à part entière de la communauté ecclésiale et donne à chacun, sans exclusion ni discriminations, la possibilité de s'exclamer : "Je suis Église !". En effet, l'Église est votre maison ! Tous ensemble, nous sommes l'Église parce que Jésus a choisi d'être notre ami.

En écho à ces paroles, le Dicastère pour les Laïcs, la Famille et la Vie lance la campagne #IamChurch : 5 vidéos dans lesquelles des personnes handicapées, provenant de différentes parties du monde, racontent leur expérience de foi et affirment : « Je suis Église ! ».



Handicap et catéchèse

La Pédagogie Catéchétique Spécialisée (PCS) existe pour que la responsabilité catéchétique de l'Eglise soit exercée auprès de tous, sans oublier ceux qui ont un handicap, une maladie ou des difficultés...

Catéchèse & Catéchuménat

La page handicap et catéchèse
du service national.

Notes



Service diocésain de catéchèse
Maison diocésaine St-Clair Nantes
catechese-secretariat@nantes.cef.fr
02 49 62 22 55

