



7 chemin de la Censive du Tertre
CS 82243 - 44322 Nantes cedex 03
02 49 62 22 56 – 06 89 97 29 44
catechumenat44@nantes.ccf.fr

Accompagner un adulte vers la **CONFIRMATION** et l'**EUCHARISTIE** *

*Achever son initiation chrétienne
Un parcours au rythme du candidat*

* pour ceux qui n'ont jamais communiqué

Durée du parcours : à adapter en fonction de chaque personne

- **1 an** pour les adultes ayant déjà été catéchisés
- **2 ans** pour les adultes n'ayant jamais été catéchisés

Accueil du candidat - Constitution d'une équipe d'accompagnement

→ Envoyer la **FICHE d'ENTREE EN CHEMINEMENT**
→ Envoyer la **COPIE INTEGRALE de l'ACTE DE BAPTEME**

Rencontres en équipe et individuelles

Etapas liturgiques

Insertion dans la communauté chrétienne

- *Adulte engagé dans une EAP, un service paroissial ou un mouvement :*
 - Son engagement vaut préparation
 - Lui proposer quelques rencontres spécifiques
- *Adulte baptisé bébé mais n'ayant aucune connaissance de la foi chrétienne :*
 - Parcours sur 1 à 2 années
 - Vivre en paroisse une célébration « Mémoire du baptême » (parcours « Fortifiés en Christ »)

----- **Assemblées diocésaines** : décembre et printemps

→ Envoyer la **LETTRÉ DE PRESENTATION** du confirmand avec nom du **PARRAIN** ou de la **MARRAINE**
→ Envoyer la **LETTRÉ DU CONFIRMAND** à l'évêque

----- **Journée sur l'Esprit Saint** : préparation à la confirmation – Sacrement de réconciliation

----- **Célébration de la CONFIRMATION et de l'EUCHARISTIE** * -----
Pentecôte autour de l'évêque

Insertion dans la communauté chrétienne

Légende : Envoyer au service diocésain du catéchuménat – En paroisse - Avec le diocèse

On devient chrétien par les 3 sacrements de l'initiation : le Baptême, la Confirmation et l'Eucharistie.

Pour terminer leur initiation chrétienne, les adultes reçoivent la **CONFIRMATION** et l'**EUCHARISTIE** (pour ceux qui n'ont jamais communiqué) à la **Pentecôte** autour de l'évêque.

Les différentes étapes vers la confirmation et l'eucharistie pour un adulte

Durée du parcours

Le parcours sera adapté en fonction du vécu du confirmand :

- *Adulte engagé dans une EAP, un service paroissial ou un mouvement :*
 - Son engagement vaut préparation
 - Lui proposer quelques rencontres spécifiques
- *Adulte baptisé bébé mais n'ayant aucune connaissance de la foi chrétienne :*
 - Parcours sur 1 à 2 années
 - Vivre en paroisse la célébration « Faire mémoire du baptême »

Choix du support pour les rencontres

Le diocèse propose [plusieurs parcours](#) :

- Fortifié en Christ (vers la Confirmation et l'Eucharistie)
- Rencontre avec Jésus le Christ (suite du parcours vers le Baptême)

Un [calendrier](#) est disponible pour chaque parcours.

Accueil et fiche d'entrée en cheminement

[Fiche d'entrée en cheminement](#) : complétée par l'accompagnateur et le candidat (signature des 2)

Pour des questions comme les fragilités psychiques, la religion antérieure, la situation matrimoniale : le service diocésain du catéchuménat peut vous guider pour chercher le meilleur chemin. Il s'agit d'accueillir toute personne dans la vérité de sa vie et nullement de porter un jugement.

NB : En cas de situation complexe (comme une rupture d'alliance ou autre particularité) :

Seul l'évêque se prononce sur la possibilité d'admettre cette personne à la confirmation ET à l'eucharistie, d'où l'importance de le lui signaler au plus tôt, par l'intermédiaire du service du catéchuménat.

Demande de sacrements : confirmation + eucharistie*

** pour ceux qui n'ont jamais communie*

Après un discernement (voir page suivante), le confirmand et l'équipe d'accompagnement envoient chacun un courrier à l'évêque (par l'intermédiaire du service diocésain du catéchuménat)

LETTRE DU CONFIRMAND

Dans sa lettre, le confirmand exprime son désir de recevoir la Confirmation et l'Eucharistie*. Il ne doit pas reprendre toute sa vie mais des éléments essentiels (deux pages maximum). Si en raison de difficultés d'expression écrite vous l'aidez à rédiger sa lettre, préciser « rédigé avec l'aide de... ».

Que doit contenir la lettre du confirmand ?

- une présentation rapide : sa situation de famille, professionnelle...
- ce qui l'a amené à demander la confirmation
- son cheminement, là où il en est aujourd'hui

Lettre de PRESENTATION DU CONFIRMAND par les accompagnateurs

Lors d'une rencontre de l'équipe d'accompagnement avec le prêtre, vous rédigerez cette lettre pour éclairer l'évêque sur le parcours du catéchumène.

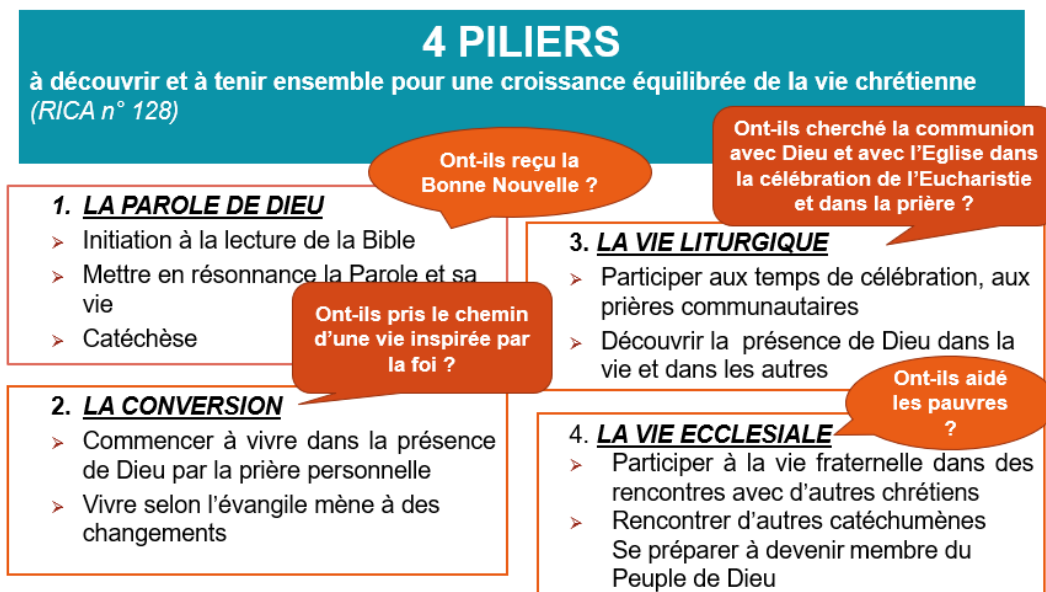
Qu'attend-on de cette lettre ?

- Une présentation claire et objective au service du confirmand. Les accompagnateurs se portent garants du cheminement du confirmand. Vous n'êtes ni juges, ni avocats, vous êtes témoins missionnés.
 - Comment la personne a-t-elle exprimé initialement son désir ?
 - Comment le relisez-vous aujourd'hui ? Quel chemin de foi a-t-elle fait ?

Vous pouvez reprendre des expressions personnelles du confirmand, même quand elles vous paraissent ambiguës. Ne faites pas d'auto censure.

La décision de donner accès à la confirmation et à l'eucharistie revient à l'évêque.

Repères pour DISCERNER en équipe :



Guide pour une rencontre de discernement entre accompagnateurs

Comme pour les catéchumènes, voici quelques repères pour regarder le chemin parcouru par le confirmand :

1- Une conversion de la mentalité et des mœurs, et une pratique de la charité :

De quels changements a-t-il parlé, en lui et dans ses rapports avec son entourage ?
De quoi avez-vous été témoin : de quelle confiance, de quel pardon, de quelle paix ?

2- Une connaissance suffisante du mystère chrétien et une foi éclairée :

a) La Parole de Dieu

- A-t-il goût à lire et à partager la Parole de Dieu ?
- Quel lien fait-il avec sa vie et ce qu'il voit autour de lui ?

b) La prière et la confession de foi

- Comment parle-t-il de Dieu ? de Jésus-Christ ? de l'Esprit-Saint ?
- Que percevez-vous de sa prière personnelle et communautaire ?

3- Une participation croissante à la vie de la communauté :

- Connaît-il des chrétiens ?
- S'est-il ouvert à une dimension communautaire de la foi ?
- Qu'a-t-il vécu en liturgie, en paroisse et lors des rencontres diocésaines ?

4- Une volonté explicite de recevoir les sacrements de l'Eglise

Comment a-t-il exprimé son désir d'être confirmé, de participer à l'eucharistie ?

Rôle et choix du PARRAIN et/ou de la MARRAINE

Le parrain représente la communauté. Il est signe que l'on n'est pas croyant tout seul et que la foi ne se vit pas d'une manière isolée. Il est un soutien dans le chemin de chrétien et baptisé.

Rôle du parrain ou de la marraine

- Avant les sacrements :
« **Il aide le catéchumène / le confirmand au moins dans l'ultime préparation au sacrement** » RICA n°8
- Pendant la célébration :
Il est **présent au côté du candidat dans la célébration**. Lors de la confirmation, il met sa main droite sur l'épaule de son filleul en signe de nouveau lien établi et sur lequel il aura à veiller.
- « Après le sacrement :
il contribuera à sa **persévérance dans la foi et la vie chrétienne** » (RICA 8).
Le parrain veille à ne pas laisser le confirmé vivre sa foi tout seul.

Choix du parrain ou de la marraine

- « **Le parrain est choisi à cause de son exemple, de ses qualités et par amitié ; il est délégué par la communauté chrétienne locale et agréé par le prêtre ; il accompagne le candidat dans la célébration des sacrements et au temps de la mystagogie. Il montre amicalement au catéchumène comment vivre l'Evangile dans sa vie privée et sociale, il l'aide dans ses doutes et inquiétudes, il lui apporte l'appui de son témoignage et veille à la croissance de sa vie de foi.** » RICA n° 46
- Les parrains et marraines sont choisis avec le consentement du prêtre, et autant que possible avec l'accord de la communauté locale. Il doit être lui-même baptisé, confirmé, proclamer le Credo et mener une vie cohérente avec sa foi. RICA n° 131
- Une juste distance est à trouver entre le filleul et son parrain, celle qui permettra de respecter la liberté du filleul et de la faire grandir. Le parrain aide de ses conseils, peut vivre une parenté spirituelle dans la confiance, mais le filleul reste libre de choisir d'autres référents, témoins, un accompagnateur spirituel s'il le souhaite... Il ne convient pas de choisir un père ou une mère, ni un conjoint.
- Une personne non-baptisée pourra être enregistrée sur les registres catholiques comme « témoins du baptême ».

LES INGREDIENTS D'UNE RENCONTRE

- Un temps de « sas » pour échanger des nouvelles
- Un temps de prière préparé à tour de rôle
- Un temps d'apport catéchétique à partir du parcours
- Un temps d'expression personnelle du confirmand
- Un temps de témoignage des accompagnateurs et d'échange
- Un temps de lien à la dernière rencontre et de prévision de la suivante...

7 POINTS D'APPUI d'une pédagogie d'initiation en catéchèse

1 - Respecter la liberté des personnes

Recevoir les demandes dans la foi avec confiance
Prévoir des portes d'entrée diversifiées
Porter un regard fraternel sur les personnes

2 - Offrir un cheminement dans la durée

Conduire la démarche
Accompagner une aventure intérieure

3 - La catéchèse prend sa source dans l'Écriture

Laisser la Parole de Dieu faire son travail
Rendre possible le dialogue avec Dieu
Conduire à la prière chrétienne

4 - La médiation d'une tradition vivante

Stimuler, encourager la vie de foi par les exemples
Transmettre la Tradition vivante de l'Eglise.
Dans la suite des évangiles, privilégier le récit au discours.

5 - Une initiation par la liturgie dans un cheminement de type catéchuménal

Partir du don qui place les sacrements dans la vie de foi
Intérioriser le don qui est fait dans les sacrements
Rendre possible la rencontre d'une communauté
et progressivement avec elle, apprendre à prier et à célébrer.

6 - Une dynamique du choix

Ouvrir à la confiance
Faire entendre l'appel à aimer et à s'engager

7 - Une ouverture à la diversité culturelle

Permettre à chacun de trouver son identité
Créer un espace de parole qui favorise l'expression personnelle et le dialogue.
Eveiller à la dimension artistique

Texte national pour l'orientation de la catéchèse en France

Retrouvez toutes ces informations sur www.diocese44.fr

→ « Les services pastoraux » → « catéchuménat »