



7 chemin de la Censive du Tertre  
CS 82243 - 44322 Nantes cedex 03  
02 49 62 22 56 – 06 89 97 29 44  
catechumenat44@nantes.ccf.fr

## L'accompagnement au catéchuménat adulte

*Un parcours au rythme du candidat*

 **Vers le Baptême**

Durée  
personnalisée

12/18 mois

Décembre

*Période avant le baptême*

Carême

VEILLÉE PASCALE

Avril-Mai  
PENTECOTE

...

Accueil du candidat

\* **PRE-CATECHUMENAT** \*

Constitution d'une équipe d'accompagnement



*Envoyer la FICHE DE LIAISON (Annexe 1A et 1B)*

1<sup>ère</sup> évangélisation : durée personnalisée

Discernement



*Envoyer la FICHE DE DISCERNEMENT (Annexe 2A)*

**Assemblée diocésaine du printemps**

Célébration de l'entrée en catéchuménat



*Envoyer le REGISTRE D'ENTREE EN CATECHUMENAT (Annexe 2B)*

\* **CATECHUMENAT** \*

Temps du catéchuménat : 12-18 mois

- Rencontres d'équipe
- Etapes liturgiques
- Insertion dans la communauté chrétienne

**Assemblée diocésaine**

Nouveau discernement

**LETRE DE PRESENTATION** du catéchumène par les accompagnateurs  
**LETRE DU CATECHUMENE** à l'évêque  
Nom du **PARRAIN** et/ou de la **MARRAINE**

**Préparation à l'Appel décisif : rencontre diocésaine avec l'évêque**  
**Célébration appel décisif**

Carême : 1<sup>ère</sup> scrutin - 2<sup>ème</sup> scrutin - 3<sup>ème</sup> scrutin

CELEBRATION DU BAPTEME et 1<sup>ère</sup> COMMUNION



*Envoyer le CERTIFICAT DE BAPTEME*

**Préparation à la confirmation**

CELEBRATION DE LA CONFIRMATION

Insertion dans la communauté chrétienne



Envoyer au service diocésain du catéchuménat

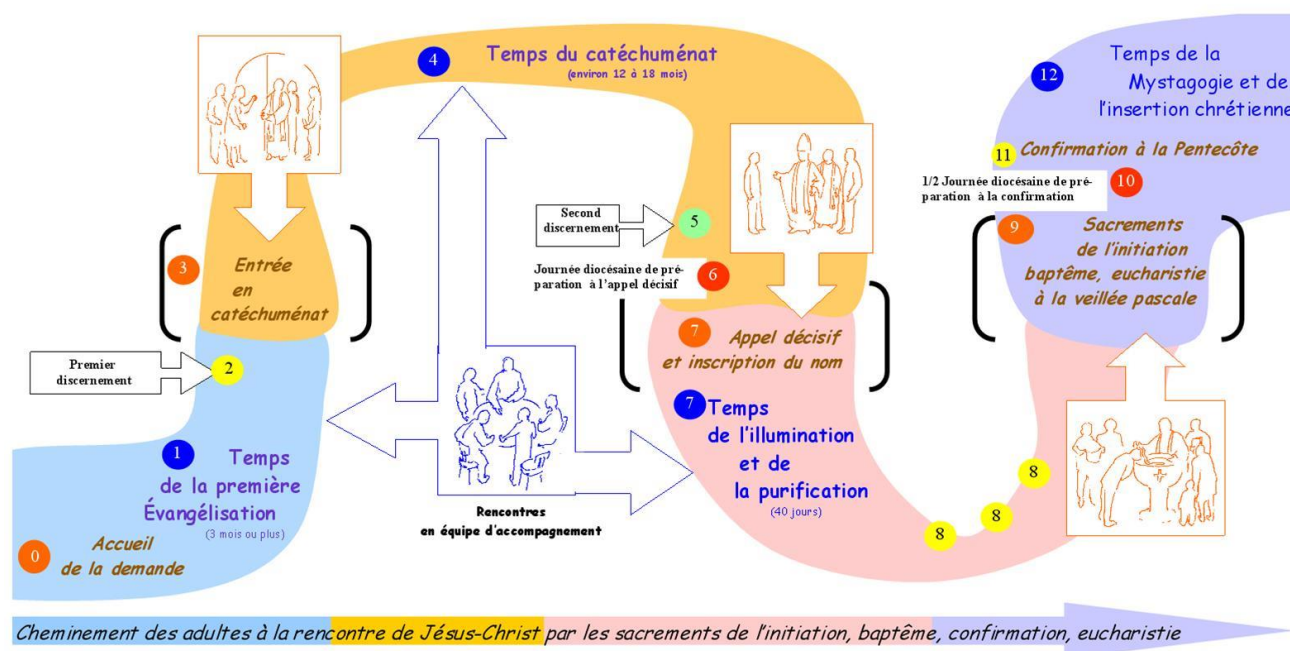


En paroisse



En diocèse

# Les différentes étapes vers le baptême d'un adulte



## Accueil et fiche de liaison

### FICHE DE LIAISON (Annexe 1A et 1B)

Annexe 1A : complétée par l'accompagnateur et le candidat (signature des 2)

Annexe 1B : complétée par l'accompagnateur seul.

Il pourra y noter ce qui peut poser question comme les fragilités psychiques, la religion antérieure, la situation matrimoniale... qui nous permettront de chercher ensemble le meilleur chemin possible (et d'en référer à l'évêque si nécessaire, largement en amont du baptême). Il s'agit d'accueillir toute personne dans la vérité de sa vie et nullement de porter un jugement.

## Choix du support pour les rencontres

Le diocèse propose plusieurs parcours :

- Rencontre avec Jésus le Christ
- Où demeures-tu ?
- Venir au Christ (catéchumènes venant de l'Islam)

Un calendrier est disponible pour chaque parcours.

## Discernement avant l'entrée en catéchuménat

**FICHE DE DISCERNEMENT (Annexe 2A)** : à compléter par l'équipe d'accompagnement.

« La célébration d'entrée en catéchuménat sera célébrée lorsque les candidats auront reçu une première annonce du Dieu vivant et manifesteront un début de foi au Christ Sauveur. Cela suppose une conversion initiale [...] et un certain sens de l'Eglise [...] » (RICA \* n° 71)

### Pourquoi cette fiche ?

- Aider l'adulte qui demande les sacrements de l'initiation chrétienne à décider, en toute liberté et sans contrainte, s'il souhaite continuer l'itinéraire vers le baptême, ou pas.
- Etre nourriture pour la suite du chemin.
- Aider à vivre pleinement la célébration d'entrée en catéchuménat.
- Déceler les obstacles au baptême : permet de chercher les solutions bien avant la date du baptême.
- En cas de déménagement dans un autre diocèse : permet de transmettre des éléments à l'équipe qui accueillera ce catéchumène.

Ce temps demande de relire les premières rencontres à la lumière de l'Evangile, dans une attitude de foi. Un « carnet de bord » tenu à chaque réunion facilitera la relecture du chemin parcouru.

### Guide pour un échange avec les catéchumènes

(à adapter par l'équipe dans le respect des personnes et de leurs fragilités)

- Qu'avez-vous découvert au fil des rencontres ?
- Quels changements ressentez-vous depuis que vous êtes en équipe, ou que vous avez découvert la foi ?
- Quels blocages ou freins dans votre cheminement de foi ?  
Vous sentez vous gêné par quelque chose ?
- Qu'aimeriez-vous découvrir à présent ?

### Prendre ensuite un temps de prière :

Passage biblique qui aura marqué le catéchumène, psaume 24, un temps de silence...  
et terminer en rendant grâce au Seigneur pour le chemin parcouru et confier la suite du cheminement.

*\*Rituel de l'Initiation Chrétienne des Adultes*

## Discernement avant l'Appel Décisif

### LETTRE DU CATECHUMENE à l'évêque

Dans sa lettre, le catéchumène exprime son désir de recevoir les sacrements de l'initiation. Il ne doit pas reprendre toute sa vie mais des éléments essentiels (deux pages maximum). Si en raison de difficultés d'expression écrite vous l'aidez à rédiger sa lettre, préciser « rédigé avec l'aide de... ».

### Que doit contenir la lettre du catéchumène ?

- une présentation rapide : sa situation de famille, professionnelle...
- ce qui l'a amené à demander le baptême – la confirmation
- son cheminement, là où il en est aujourd'hui

L'évêque lui répondra en l'appelant au baptême le 1<sup>er</sup> dimanche de carême (célébration de l'Appel Décisif).

## LETTRE DE PRESENTATION du catéchumène PAR LES ACCOMPAGNATEURS

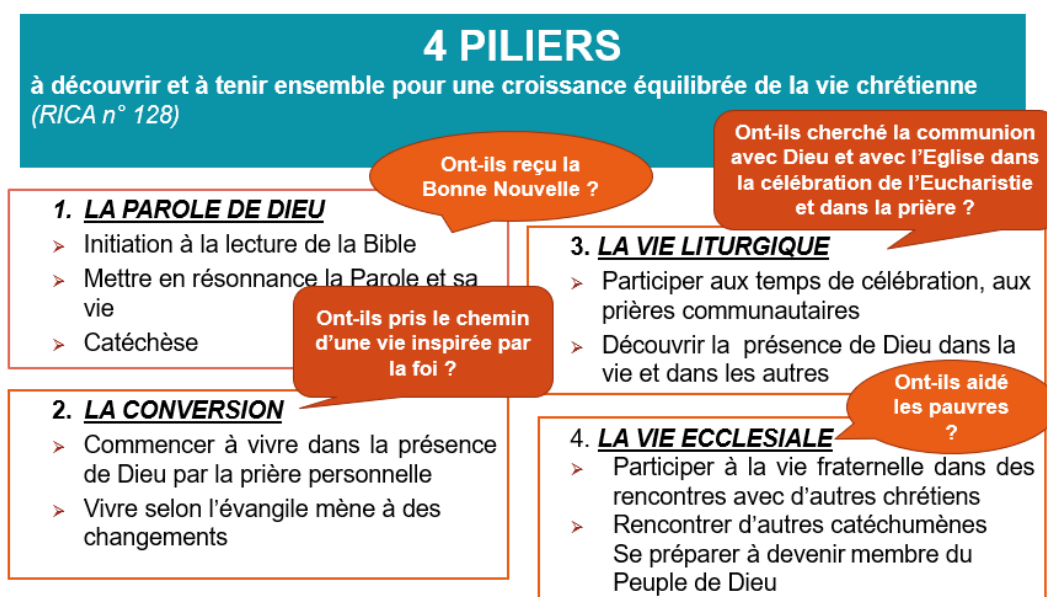
Une rencontre de l'équipe d'accompagnement avec le prêtre vous aidera à rédiger cette lettre (cf guide ci-dessous).

### Qu'attend-on de cette lettre ?

- Une présentation claire et objective au service du catéchumène. Les accompagnateurs se portent garants du cheminement du catéchumène. Vous n'êtes ni juges, ni avocats, vous êtes témoins missionnés.
  - o Comment la personne a-t-elle exprimé initialement son désir ?
  - o Comment le relisez-vous aujourd'hui ? Quel chemin de foi a-t-elle fait ?

Vous pouvez reprendre des expressions personnelles du catéchumène/confirmand, même quand elles vous paraissent ambiguës. Ne faites pas d'auto censure.

La décision de l'appel décisif d'un catéchumène revient à l'évêque.



### Guide pour une rencontre de discernement entre accompagnateurs

**RICA n° 128 :** La célébration de L'APPEL DÉCISIF termine le temps du catéchuménat au sens strict, et sa longue formation de l'esprit et du cœur. Auparavant, il est requis, de la part des catéchumènes :

#### 1- Une conversion de la mentalité et des mœurs, et une pratique de la charité :

- De quels changements a-t-il parlé, en lui et dans ses rapports avec son entourage ?
- De quoi avez-vous été témoin : de quelle confiance, de quel pardon, de quelle paix ?

#### 2- Une connaissance suffisante du mystère chrétien et une foi éclairée :

##### a) La Parole de Dieu

- A-t-il goût à lire et à partager la Parole de Dieu ?
- Quel lien fait-il avec sa vie et ce qu'il voit autour de lui ?

##### b) La prière et la confession de foi

- Comment parle-t-il de Dieu ? de Jésus-Christ ? de l'Esprit-Saint ?
- Que percevez-vous de sa prière personnelle et communautaire ?

#### 3- Une participation croissante à la vie de la communauté :

- Connaît-il des chrétiens ?
- S'est-il ouvert à une dimension communautaire de la foi ?
- Qu'a-t-il vécu en liturgie, en paroisse et lors des rencontres diocésaines ?

#### 4- Une volonté explicite de recevoir les sacrements de l'Eglise

- Comment a-t-il exprimé son désir d'être baptisé/confirqué, de participer à l'eucharistie ?

## Rôle et choix du PARRAIN et/ou de la MARRAINE

Le parrain représente la communauté. Il est signe que l'on n'est pas croyant tout seul et que la foi ne se vit pas d'une manière isolée. Il est un soutien dans le chemin de chrétien et baptisé.

### Rôle du parrain ou de la marraine

- Avant les sacrements :  
« **Il aide le catéchumène / le confirmand au moins dans l'ultime préparation au sacrement** » RICA n°8
- Pendant la célébration :  
Il est **présent au côté du candidat dans la célébration**. Lors de la confirmation, il met sa main droite sur l'épaule de son filleul en signe de nouveau lien établi et sur lequel il aura à veiller.
- « Après le baptême :  
*il contribuera à sa **persévérance dans la foi et la vie chrétienne*** » (RICA 8).  
Le parrain veille à ne pas laisser le néophyte vivre sa foi tout seul.

*« Le temps de la mystagogie est de la plus haute importance : il permet aux néophytes, aidés de leurs parrains et marraines, **d'entrer en relation plus étroite avec les fidèles et de leur apporter une vision renouvelée de l'existence et un nouveau dynamisme**. En les entourant d'attention et d'amitié, on veillera particulièrement à **l'affermissement de leur vie chrétienne et à leur insertion pleine et joyeuse dans la communauté**. [...] Ils apprendront avec leurs parrains et marraines **à participer à la messe**. » (RICA n°238)*

### Choix du parrain ou de la marraine

- « *Le parrain est choisi à cause de **son exemple, de ses qualités et par amitié** ; il est délégué par la communauté chrétienne locale et **agréé par le prêtre** ; il accompagne le candidat dans la célébration des sacrements et au temps de la mystagogie. **Il montre amicalement au catéchumène comment vivre l'Évangile dans sa vie privée et sociale, il l'aide dans ses doutes et inquiétudes, il lui apporte l'appui de son témoignage et veille à la croissance de sa vie de foi**. » RICA n° 46*
- Les parrains et marraines sont choisis avec le consentement du prêtre, et autant que possible avec l'accord de la communauté locale. Il doit être lui-même baptisé, confirmé, proclamer le Credo et mener une vie cohérente avec sa foi. RICA n° 131
- Une juste distance est à trouver entre le filleul et son parrain, celle qui permettra de respecter la liberté du filleul et de la faire grandir. Le parrain aide de ses conseils, peut vivre une parenté spirituelle dans la confiance, mais le filleul reste libre de choisir d'autres référents, témoins, un accompagnateur spirituel s'il le souhaite... Il ne convient pas de choisir un père ou une mère, ni un conjoint.
- Une personne non-baptisée pourra être enregistrée sur les registres catholiques comme « témoins du baptême ».

## LES INGREDIENTS D'UNE RENCONTRE

- Un temps de « sas » pour échanger des nouvelles
- Un temps de prière préparé à tour de rôle
- Un temps d'apport catéchétique à partir du parcours
- Un temps d'expression personnelle du catéchumène
- Un temps de témoignage des accompagnateurs et d'échange
- Un temps de lien à la dernière rencontre et de prévision de la suivante...

### 7 POINTS D'APPUI d'une pédagogie d'initiation en catéchèse

#### **1 - Respecter la liberté des personnes**

- Recevoir les demandes dans la foi avec confiance
- Prévoir des portes d'entrée diversifiées
- Porter un regard fraternel sur les personnes

#### **2 - Offrir un cheminement dans la durée**

- Conduire la démarche
- Accompagner une aventure intérieure

#### **3 - La catéchèse prend sa source dans l'Écriture**

- Laisser la Parole de Dieu faire son travail
- Rendre possible le dialogue avec Dieu
- Conduire à la prière chrétienne

#### **4 - La médiation d'une tradition vivante**

- Stimuler, encourager la vie de foi par les exemples
- Transmettre la Tradition vivante de l'Église.
- Dans la suite des évangiles, privilégier le récit au discours.

#### **5 - Une initiation par la liturgie dans un cheminement de type catéchuménal**

- Partir du don qui place les sacrements dans la vie de foi
- Intérioriser le don qui est fait dans les sacrements
- Rendre possible la rencontre d'une communauté et progressivement avec elle, apprendre à prier et à célébrer.

#### **6 - Une dynamique du choix**

- Ouvrir à la confiance
- Faire entendre l'appel à aimer et à s'engager

#### **7 - Une ouverture à la diversité culturelle**

- Permettre à chacun de trouver son identité
- Créer un espace de parole qui favorise l'expression personnelle et le dialogue.
- Eveiller à la dimension artistique

*Texte national pour l'orientation de la catéchèse en France*

**Retrouvez toutes ces informations sur [www.diocese44.fr](http://www.diocese44.fr)**

**→ « Les services pastoraux » → « catéchuménat »**