



Favoriser
l'intégration
des néophytes
dans la communauté
chrétienne

LE CONTEXTE

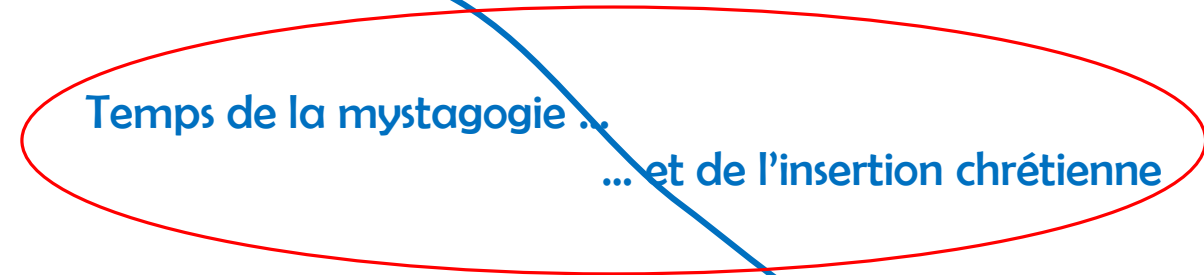
- Préparation perturbée par le confinement
- Lien distendu avec la communauté chrétienne
(scrutins et baptêmes en petit comité)



Baptême – Confirmation – Eucharistie



Scrutins



Temps de la mystagogie ...

...et de l'insertion chrétienne

Appel Décisif

Entrée en
catéchuménat

Vie ordinaire de chrétien



Préparer la « descente »



La naissance

**Le baptême :
nouvelle naissance**





Accompagner
les 1ers pas



Accompagner les 1ères fois
Catéchèse mystagogique





Le temps de
l'indépendance

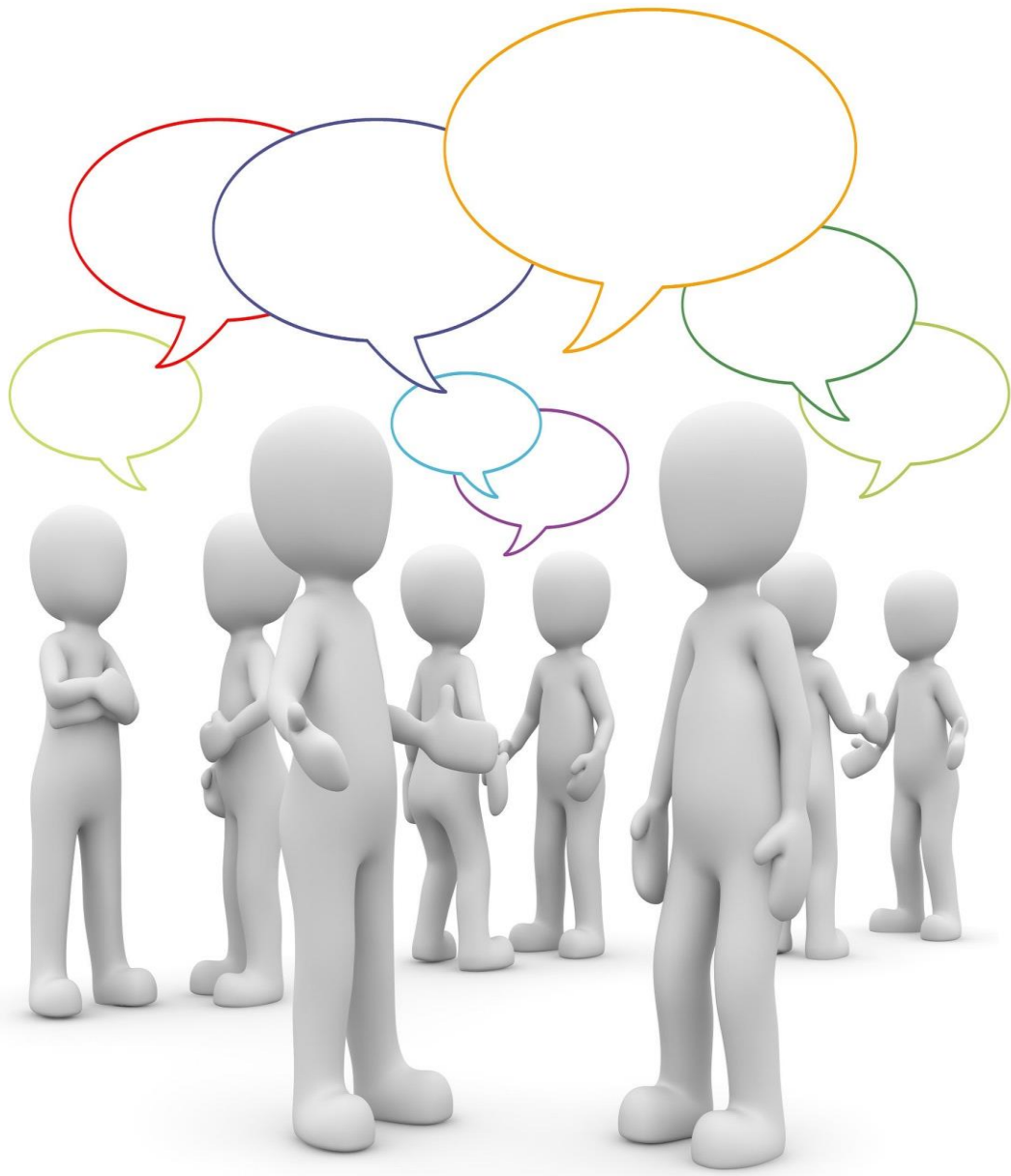


La vie ordinaire
de chrétien

→ Transition



Communauté - Fraternité



Qu'est-ce qui peut favoriser
l'intégration des néophytes dans la
communauté chrétienne ?

Echange en petits groupes + remontée

RICA* n°238

« L'expérience nouvelle et fréquente des sacrements par les néophytes, en même temps qu'elle éclaire leur intelligence des Écritures, développe leur connaissance de l'homme et rejaillit sur l'expérience de la communauté, de sorte que leurs échanges avec les autres fidèles deviennent plus faciles et plus riches. C'est pourquoi le temps de la mystagogie est de la plus haute importance : il permet aux néophytes, aidés de leurs parrains et marraines et de leurs pasteurs, d'entrer en relation plus étroite avec les fidèles et de leur apporter une vision renouvelée de l'existence et un nouveau dynamisme. En les entourant d'attention et d'amitié, on veillera particulièrement à l'affermissement de leur vie chrétienne et à leur insertion pleine et joyeuse dans la communauté. »

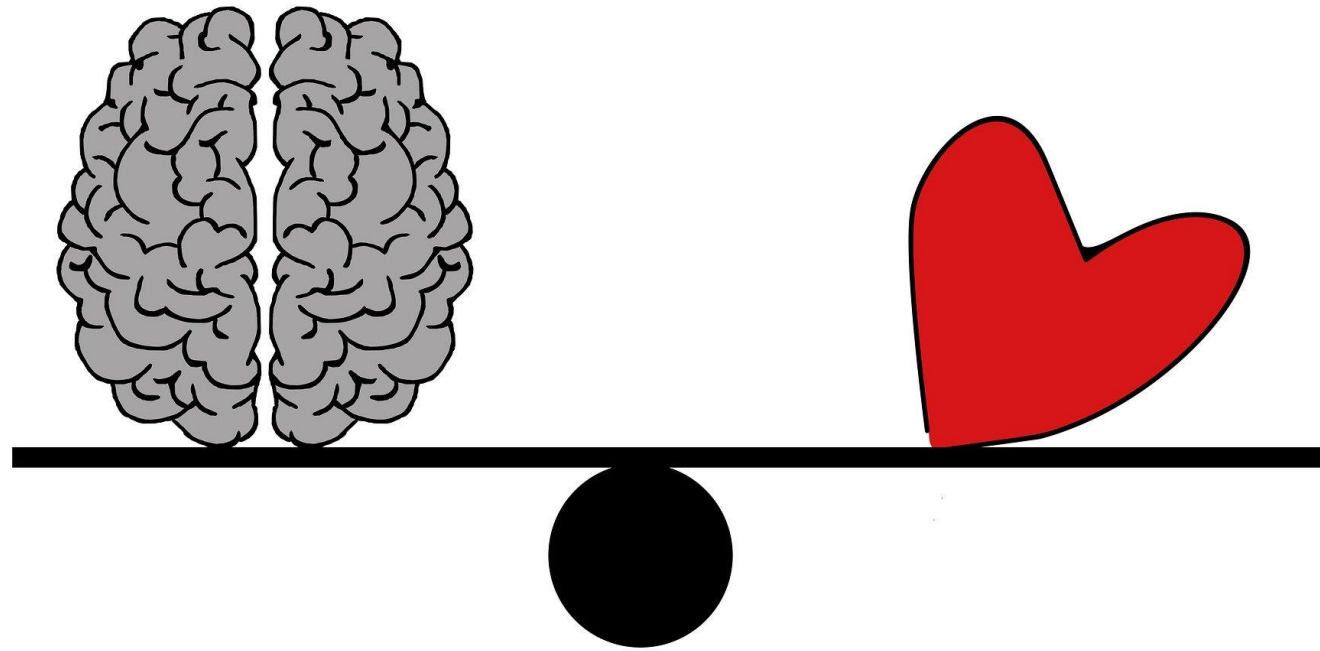
La Joie de l'Évangile n° 166

« Une autre caractéristique de la catéchèse [...] est celle de l'initiation mystagogique, qui signifie essentiellement deux choses : la progressivité nécessaire de l'expérience de formation dans laquelle toute la communauté intervient et une valorisation renouvelée des signes liturgiques de l'initiation chrétienne. [...] La rencontre catéchétique est une annonce de la Parole et est centrée sur elle, mais elle a toujours besoin d'un environnement adapté et d'une motivation attirante, de l'usage de symboles parlants, de l'insertion dans un vaste processus de croissance et d'intégration de toutes les dimensions de la personne dans un cheminement communautaire d'écoute et de réponse. »

L'accompagnement après le baptême

- Autour des sacrements, la mise en valeur des rites
- Centré sur la Parole
- Un cheminement avec la communauté

Un temps équilibré entre enseignement et expérience de vie ...



... qui aide à devenir chrétien dans son cœur et dans sa vie quotidienne.

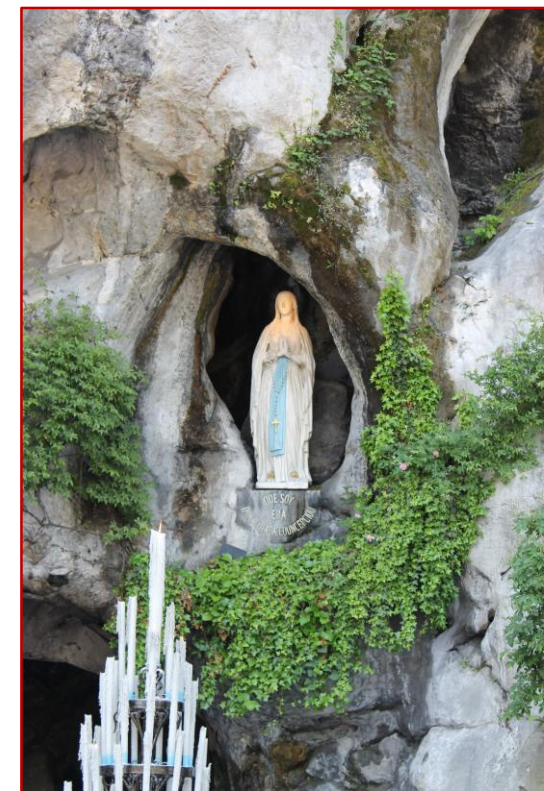
Pour créer du lien avec la communauté : une proposition à vivre en paroisse

- A déployer sur 3 dimanches
- En groupe :
 - néophyte (s) + quelques accompagnateurs
 - chrétiens de la communauté avec lesquels on pense que le/la néophyte pourra avoir des affinités (âge, situation de vie, centres d'intérêt, ...), si possible engagés dans la société ou la paroisse



PARCOURS
Alpha Classic

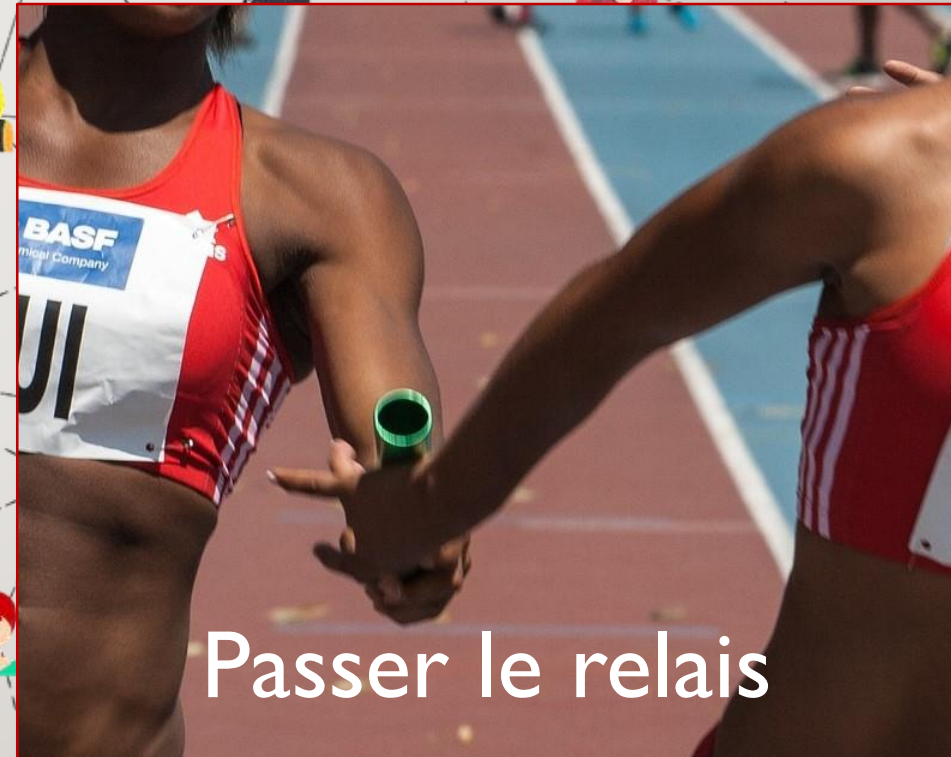
Rencontrer des chrétiens qui nous ressemblent dans le monde



Favoriser la rencontre - Tisser des liens



INTEGRATION = MEDIATION



Passer le relais

Un parcours sur 3 dimanches

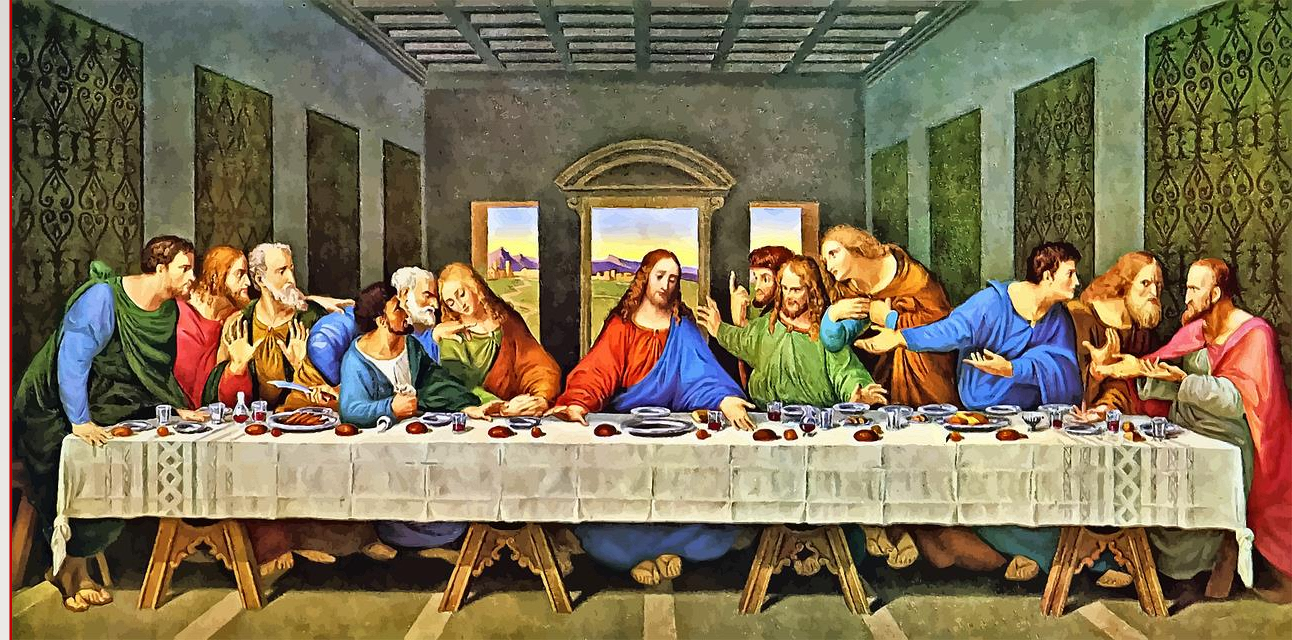
- Avant la messe
 - Faire connaissance – Echanger des nouvelles
 - Echanger sur les sacrements reçus : Baptême-Confirmation-Eucharistie
 - Introduction à un temps de la messe : aspersion – épiclèses et envoi – consécration
- Vivre la messe ensemble
 - Adapter le déroulement pour mettre en valeur le thème étudié
- Après la messe
 - Repas partagé
 - Relire ce qui a été vécu pendant la messe autour du thème
 - Prier ensemble

INGREDIENTS DE LA JOURNÉE



Avant la messe

Après la messe



Vivre la messe ensemble



CON-VI-VIA-LI-TE

Définition du Larousse :
favoriser la tolérance et
les échanges réciproques



L'eau du Baptême

INGREDIENTS
DE LA JOURNÉE

L'Esprit Saint
reçu au Baptême et
à la Confirmation



Le pain de vie reçu
dans l'Eucharistie

rites
SYMBOLES



PARTAGE

FRATERNITE

INGREDIENTS
DE LA JOURNÉE

PRIERE





Service diocésain du catéchuménat des adultes

7, chemin de la Censive du Tertre – CS 82243 – 44322 NANTES Cedex 3
02 49 62 22 56 – 06 89 97 29 44 – catechumenat44@nantes.ccf.fr

*** Rencontre sur le signe de l'eau ***

↳ Déroulement

Matériel à prévoir :

- Bougie – Icône
- Corbeille – Papier
- Ordinateur et vidéoprojecteur

Avant la messe

④ Faire connaissance / partager sur ce qui a bougé en nous depuis la dernière rencontre

- o Chant joyeux
- o Qui je suis (famille, lieu de vie, engagements dans la vie, la société, l'église)
- o Chacun écrit son nom sur un papier qu'il dépose dans une corbeille

④ Echange autour du vécu

- o **Néophyte** : qu'ai-je ressenti lorsque le prêtre a imposé les mains sur moi et m'a marqué avec le Saint Chrême au baptême ou à la confirmation ?
- o **Communauté** : Quelle est ma relation avec l'Esprit Saint dans ma vie quotidienne ?

④ Introduction au thème de l'Eucharistie

- o Présentation de la prière eucharistique n°4
- o Les phrases de la prière eucharistique
- o Qu'est-ce que l'Eucharistie ?

Pendant la messe

- o Le néophyte
- o Regrouper les personnes dans l'église pour entourer le néophyte
- o Donner un rôle actif au néophyte (lecture, procession des offrandes)
- o Prévoir l'aspect du baptême, de la confirmation, de l'Eucharistie



Service diocésain du catéchuménat des adultes

7, chemin de la Censive du Tertre – CS 82243 – 44322 NANTES Cedex 3
02 49 62 22 56 – 06 89 97 29 44 – catechumenat44@nantes.ccf.fr

*** Rencontre sur l'eucharistie ***

↳ Déroulement

Matériel à prévoir :

- Bougie – Icône - Bouquet
- Corbeille – Papier – Crayons

Avant la messe

④ Faire connaissance / prendre du plaisir à partager sur ce qui a bougé en nous depuis la dernière rencontre

- o Chant joyeux que tout le monde connaît
- o Qui je suis (famille, lieu de vie, engagements dans la vie, la société, l'église)
- o Chacun écrit son nom sur un papier qu'il dépose dans une corbeille

④ Echange autour du vécu

- o **Néophyte** : qu'ai-je ressenti lorsque le prêtre a imposé les mains sur moi et m'a marqué avec le Saint Chrême au baptême ou à la confirmation ?
- o **Communauté** : qu'ai-je ressenti lorsque le prêtre a imposé les mains sur moi et m'a marqué avec le Saint Chrême au baptême ou à la confirmation ?

④ Introduction au thème de l'Eucharistie

- o Présentation de la prière eucharistique n°4
- o Les phrases de la prière eucharistique
- o Sanctification des offrandes : comment les offrandes deviennent pour nous le pain et le vin ?
- o Au moment d'être libéré, il prit le pain, il le rendit disant : « Prenez, et mangez. De même, à la fin du repas, il donna à ses disciples le calice en disant : « Prenez, et buvez. C'est le sang de l'Alliance, pour la multitude. Vous ferez cela, en mémoire de moi »
- o Qu'est-ce qui se joue dans l'Eucharistie ?



Service diocésain du catéchuménat des adultes

7, chemin de la Censive du Tertre – CS 82243 – 44322 NANTES Cedex 3
02 49 62 22 56 – 06 89 97 29 44 – catechumenat44@nantes.ccf.fr

*** Rencontre sur l'Esprit Saint ***

↳ Déroulement

Matériel à prévoir :

- Bougie – Icône - Bouquet
- Corbeille – Papier – Crayons

Avant la messe

④ Faire connaissance / prendre des nouvelles les uns des autres (autour d'un café) / partager sur ce qui a bougé en nous depuis la dernière rencontre

- o Chant joyeux que tout le monde connaît
- o Qui je suis (famille, lieu de vie, engagements dans la vie, la société, l'église)
- o Chacun écrit son nom sur un papier qu'il dépose dans une corbeille

④ Echange autour du vécu

- o **Néophyte** : qu'ai-je ressenti lorsque le prêtre a imposé les mains sur moi et m'a marqué avec le Saint Chrême au baptême ou à la confirmation ?
- o **Communauté** : Quelle est ma relation avec l'Esprit Saint dans ma vie quotidienne ?

④ Introduction au thème de l'Esprit Saint (support page 17)

- o Présentation des 2 épicleses (invocations à l'Esprit Saint) de la prière eucharistique n°4 :
 - o Epiclese sur le pain et le vin
 - o Epiclese sur l'assemblée
- o L'Esprit Saint qui nous envoie : bénédiction finale et envoi « Allez ... »

Pendant la messe

- o Le néophyte vient avec son étoile blanche
- o Regrouper les personnes dans l'église pour entourer le néophyte
- o Donner un rôle actif au néophyte (lecture, procession des offrandes)
- o Prendre la prière eucharistique n°4
- o Oraison « Aux appels de ton peuple en prière, réponds, Seigneur, en ta bonté ; donne à chacun la claire vision de ce qu'il doit faire et la force de l'accomplir »
- o Chant d'envoi qui parle de notre mission de baptisés dans le monde

SUPPORTS

- Un guide pour la rencontre
- Des propositions de chants
- Un support pédagogique

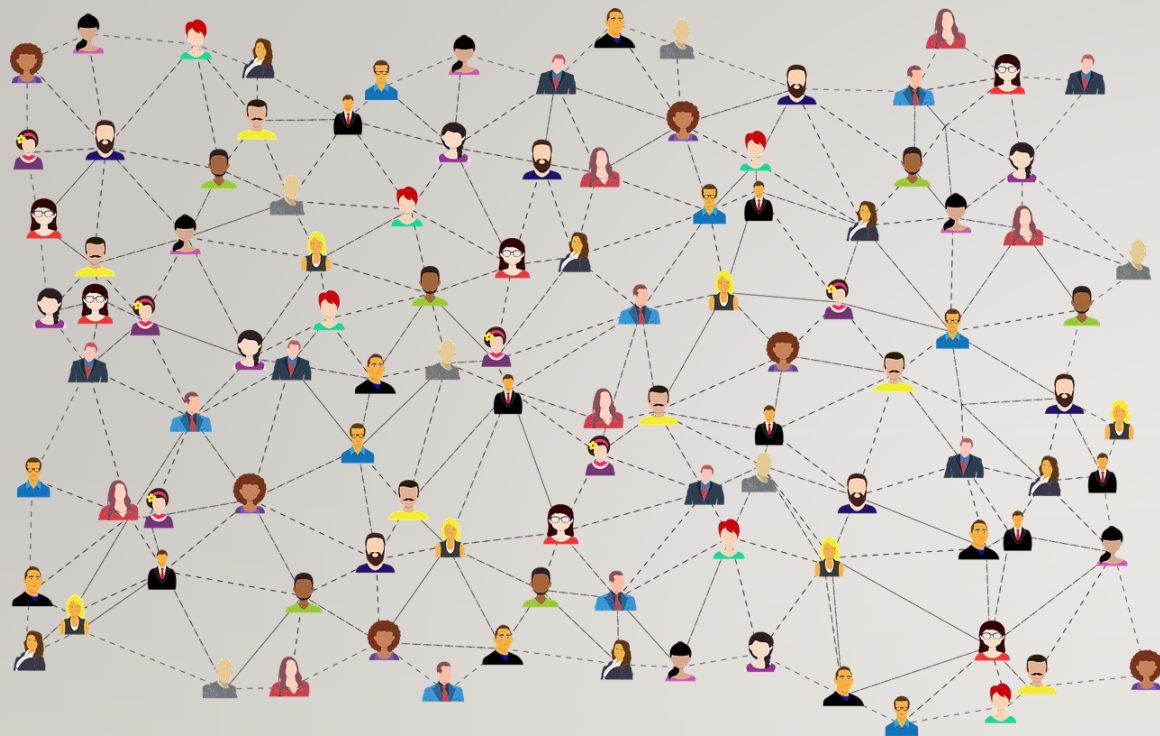
Une proposition à mettre en place avec votre curé, l'EAP et l'équipe liturgique

↳ Des adaptations à prévoir
pour le déroulement de la messe



Porter ensemble le souci de l'intégration
des néophytes avec la communauté



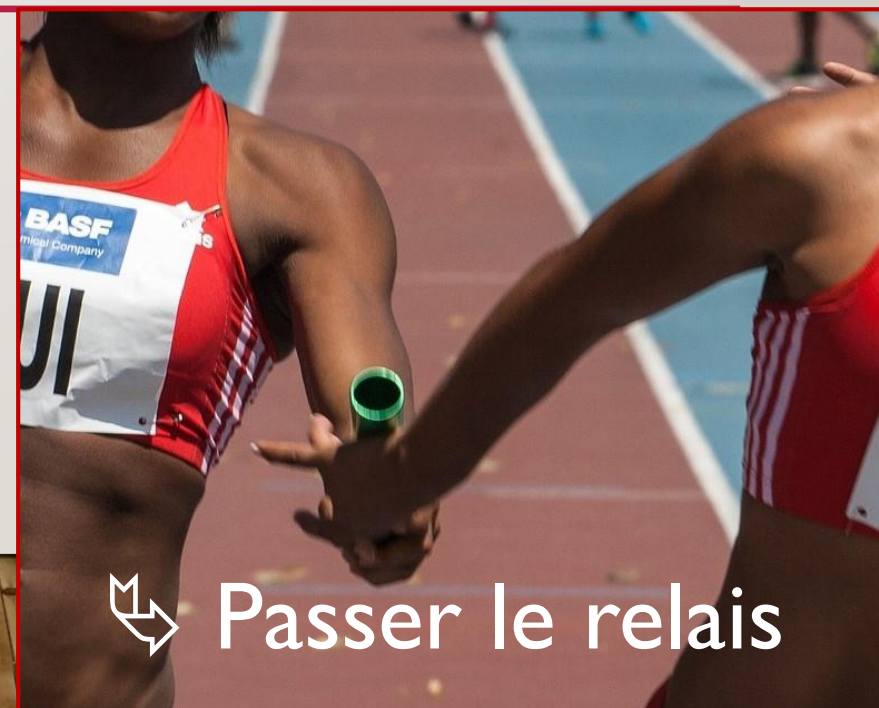


En résumé :

OBJECTIF :
créer du lien, intégrer

MOYENS :

3 rencontres autour des signes vécus dans les
sacrements et dans la messe



↪ Passer le relais